



Stavební bytové družstvo
SEVER



**VÝROČNÍ ZPRÁVA O ČINNOSTI
A VÝSLEDČÍCH
HOSPODAŘENÍ DRUŽSTVA
ZA ROK 2017**

V Liberci dne 20. 4. 2018

Za zpracování odpovídá: **Ing. Lenka Nesibová, hlavní ekonom**

OBSAH

1. ÚVOD	3
2. ORGANIZAČNÍ STRUKTURA SBD SEVER.....	5
2.1 ORGANIZAČNÍ SCHÉMA	5
2.2 SHROMÁŽDĚNÍ DELEGÁTŮ	5
2.3 PŘEDSTAVENSTVO	6
2.4 KONTROLNÍ KOMISE	6
2.5 VEDOUCÍ PRACOVNÍCI SPRÁVY DRUŽSTVA	7
2.6 ČLENSKÁ ZÁKLADNA K 31. 12. 2017	7
3. HOSPODAŘENÍ BYTOVÉHO DRUŽSTVA K 31. 12. 2017	7
3.1 VÝSLEDEK HOSPODAŘENÍ PŘED ZDANĚNÍM.....	7
3.2 DLOUHODOBÝ NEHMOTNÝ MAJETEK.....	8
3.3 DLOUHODOBÝ HMOTNÝ MAJETEK.....	8
3.4 ZÁSoby	8
3.5 FINANČNÍ MAJETEK.....	8
3.6 VÝNOSOVÉ ÚROKY PŘED ZDANĚNÍM	8
3.7 VÝNOSY Z FINANČNÍCH INVESTIC.....	8
3.8 DLOUHODOBÉ ZÁLOHY NA OPRAVY A ÚDRŽBU	8
3.9 POHLEDÁVKY VYMÁHANÉ.....	9
3.10 POPLATKY A ÚROKY Z PRODLENÍ.....	9
3.11 PRACOVNÍCI	10
3.11.1 <i>Vývoj mzdových nákladů.....</i>	<i>10</i>
3.11.2 <i>Vývoj průměrného evidovaného počtu pracovníků</i>	<i>10</i>
3.11.3 <i>Vývoj průměrného výdělku THP, managementu a celkem</i>	<i>10</i>
3.12 STAVY FONDŮ K 31. 12. 2017.....	11
3.13 POSKYTOVÁNÍ VNITRODRUŽSTEVNÍCH PŮJČEK	11
4. HOSPODAŘENÍ STŘEDISEK BYTOVÉHO DRUŽSTVA.....	12
4.1 VÝSLEDKY HOSPODAŘENÍ PODLE STŘEDISEK PŘED ZDANĚNÍM	12
4.2 STŘEDISKO 20900 – SPRÁVA DRUŽSTVA	12
4.3 STŘEDISKO 20782 – LUCEMBURSKÁ	13
4.4 STŘEDISKO 20783 – N-CENTRUM	13
4.5 STŘEDISKO 20784 – BAŽANTÍ.....	13
4.6 STŘEDISKO 20785 – PAPIŘOVÁ.....	13
4.7 STŘEDISKO 20786 – STRÁŽ NAD NISOU	13
4.8 STŘEDISKO 20787 – BYTY LIPOVÁ	13
4.9 STŘEDISKA 30 – ÚDRŽBA.....	13
4.10 STŘEDISKA 40 – DOMOVNÍ SAMOSPRÁVY	13
4.10.1 <i>Opravy a udržování</i>	<i>13</i>
4.10.2 <i>Úvěry a dotace</i>	<i>13</i>
4.10.3 <i>Zálohy na služby</i>	<i>15</i>
4.11 TEPELNÉ HOSPODÁŘSTVÍ A KOTELNY	15
4.11.1 <i>Soustava centralizovaného zásobování teplem</i>	<i>15</i>
4.11.2 <i>Kotelny.....</i>	<i>15</i>
4.11.3 <i>Srovnání cen otopu z centralizovaného zásobování (CZ) a z kotelen</i>	<i>16</i>
5. PÉČE O ŽIVOTNÍ PROSTŘEDÍ A SPOLEČENSKÁ ODPOVĚDNOST	17
5.1 VLASTNÍ KOTELNY	17
5.2 OPATŘENÍ NA ÚSPORU TEPELNÉ ENERGIE	17
5.3 PODPOROVANÉ PROJEKTY	18
6. INTEGROVANÝ SYSTÉM ŘÍZENÍ	19
7. PŘEDPOKLAD BUDOUCÍHO VÝVOJE	19
8. NÁVRH USNESENÍ SHROMÁŽDĚNÍ DELEGÁTŮ.....	20
9. PŘÍLOHY	20

1. ÚVOD

Obchodní jméno: **Stavební bytové družstvo SEVER**
Sídlo: **Liberec 1, Bažantí 1415/3, PSČ 460 31**
IČ: **00042579**
Registrace: **v obchodním rejstříku vedeném Krajským soudem v Ústí nad Labem, oddíl DrXXVI, vložka 151**

Stavební bytové družstvo SEVER bylo založeno usnesením ustavující členské schůze dne 14. 8. 1965 s následným zápisem do obchodního rejstříku dne 2. 11. 1965. Zapisovaný základní kapitál družstva činí 50 000,- Kč. Majetkovou účast člena v družstvu tvoří základní členský vklad ve výši 300,- Kč, případně dodatečný členský vklad a družstevní podíl.

Předmětem činnosti družstva na nepodnikatelském základě je zajišťování bytových a s bydlením souvisejících potřeb členů družstva spočívající v:

- organizačním zajišťování přípravy výstavby a výstavbě bytů v družstevních domech, rodinných domků a nebytových prostor, které pronajímá svým členům, či jim je přenechává do vlastnictví,
- provádění, popř. zabezpečování údržby, oprav, rekonstrukcí a modernizací bytových a nebytových objektů pro své členy,
- poskytování, popř. zabezpečování dalších plnění spojených s bydlením pro své členy.

Dále družstvo v souladu se zápisem v živnostenském rejstříku provádí podnikatelskou činnost, jež spočívá v:

- realitní činnosti, správě a údržbě nemovitostí,
- vodoinstalátérství, topenářství,
- činnosti účetních poradců, vedení účetnictví, vedení daňové evidence,
- výrobě tepelné energie a rozvodu tepelné energie, nepodléhající licenci realizované ze zdrojů tepelné energie s instalovaným výkonem jednoho zdroje nad 50 kW.

Družstvo může vykonávat i další činnosti schválené shromážděním delegátů SBD SEVER.

Právní vztahy mezi družstvem a jeho členy, jakož i mezi členy družstva navzájem, se od 1. 1. 2014 řídí stanovami SBD SEVER schválenými shromážděním delegátů dne 25. 6. 2013.

V květnu 2017 proběhlo přestěhování sídla družstva z Lipové ul. do nově postavené budovy v ulici Bažantí v horním centru Liberce.

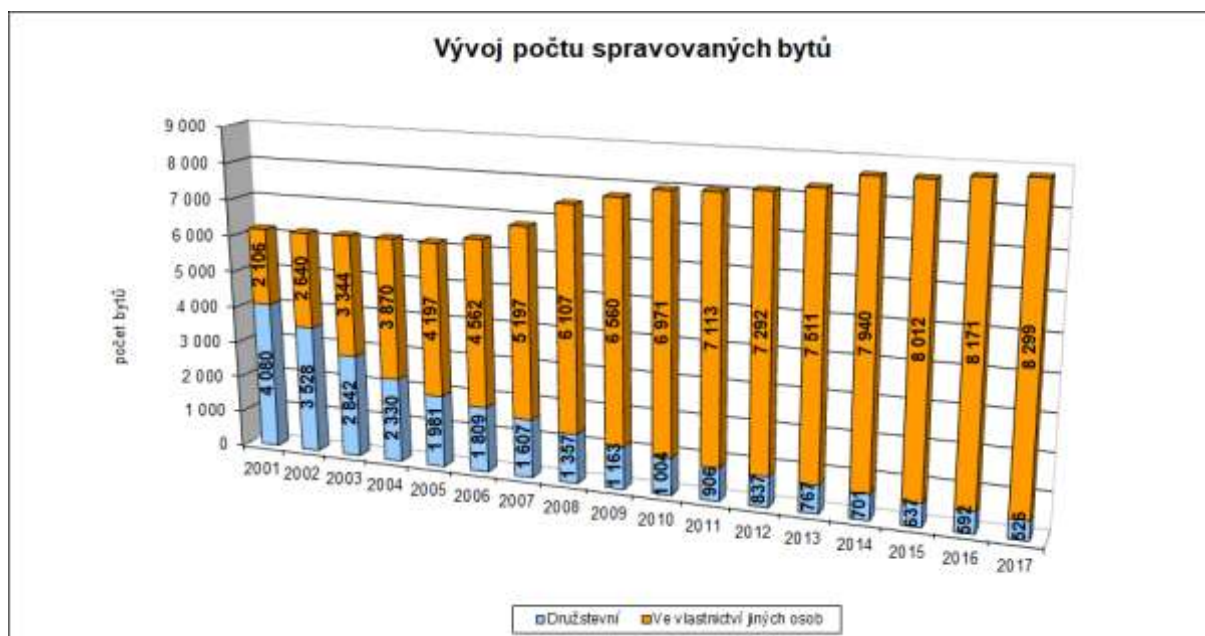
Objekt získal cenu doc. Ing. arch. Hubáčka za první místo v soutěži Stavba roku 2017 Libereckého kraje v kategorii bytových staveb a staveb občanské vybavenosti.



SBD SEVER patří k družstvům s nejvyšším počtem převedených bytů do vlastnictví členů. Z celkového počtu 6 682 jednotek bylo od zahájení převodů do vlastnictví převedeno ke konci roku 2017 již 6 153 jednotek, což je 92,1 %.

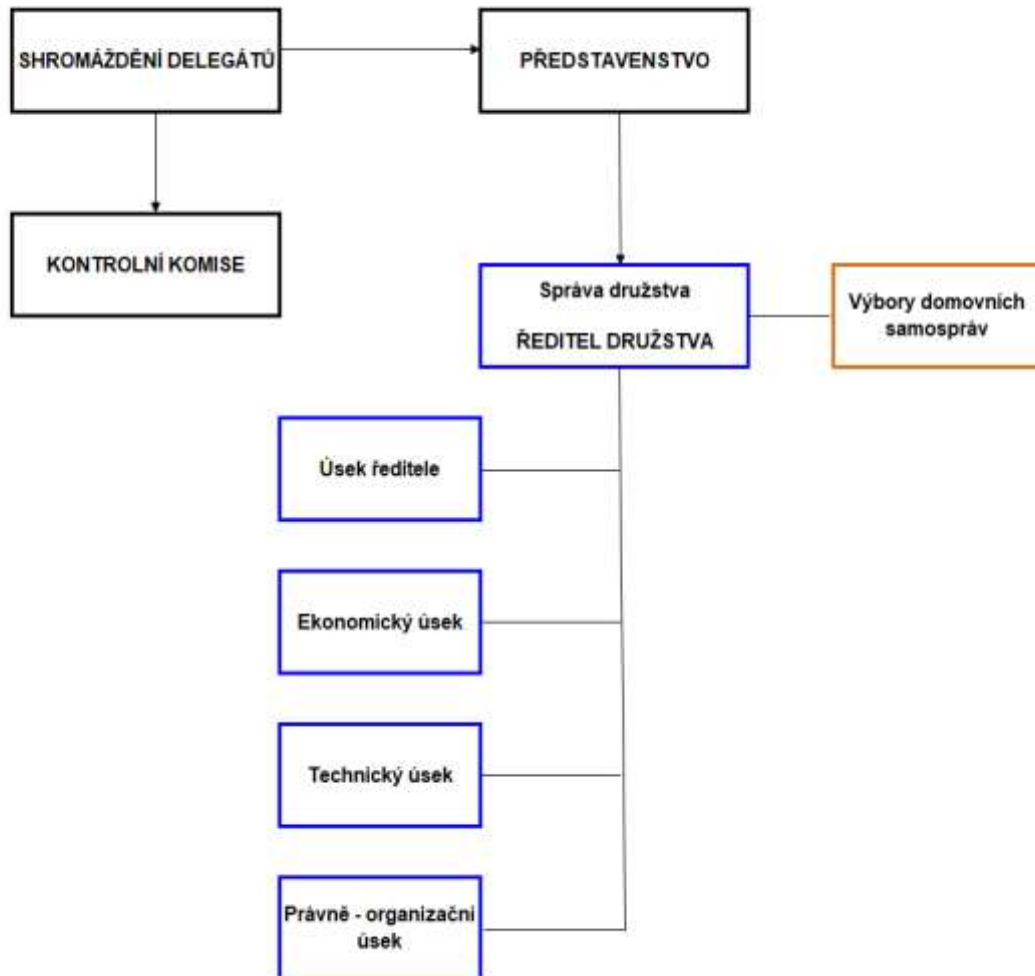


K 1. 1. 2018 bylo spravováno či vedeno účetnictví pro celkem 8 825 bytů, z čehož je 526 družstevních bytů a 8 299 bytů ve vlastnictví jiných osob. Dále družstvo spravovalo 1 204 garáží (z toho 426 družstevních) a 267 ostatních prostor.



2. ORGANIZAČNÍ STRUKTURA SBD SEVER

2.1 Organizační schéma



2.2 Shromáždění delegátů

V roce 2017 se konala jedna schůze shromáždění delegátů dne 22. června 2017 v zasedací místnosti Zlatovláska v budově Stavebního bytového družstva Sever, ul. Bažantí 1415/3, Liberec.



2.3 Představenstvo

Do 30. 8. 2017 pracovalo představenstvo družstva ve složení:

Ing. Mgr. Černý Petr	– předseda představenstva
Ing. Škoda Přemek	– 1. místopředseda představenstva
Ing. Šedivý Vratislav	– 2. místopředseda představenstva
Ing. Šeliga Karel	– člen představenstva
Ing. Deyl Petr	– člen představenstva
Leinweber František	– člen představenstva

Od 30. 8. 2017, kdy byl povolán podle čl. 68 stanov Ing. Jiří Šubr z důvodu úmrtí člena představenstva Františka Leinwebera, pracovalo představenstvo družstva ve složení:

Ing. Mgr. Černý Petr	– předseda představenstva
Ing. Škoda Přemek	– 1. místopředseda představenstva
Ing. Šedivý Vratislav	– 2. místopředseda představenstva
Ing. Šeliga Karel	– člen představenstva
Ing. Deyl Petr	– člen představenstva
Ing. Šubr Jiří	– člen představenstva

2.4 Kontrolní komise

Do 31. 1. 2017, kdy kontrolní komise projednala odstoupení Zdeňky Krotilové z důvodu zániku členství v družstvu, pracovala kontrolní komise družstva ve složení:

Ing. Řepa Josef	– předseda kontrolní komise
Krotilová Zdeňka	– místopředseda kontrolní komise
Tesař Zdeněk	– člen kontrolní komise

Od 31. 1. 2017 do konání Shromáždění delegátů byl povolán podle čl. 68 stanov Ing. Václav Bejček a kontrolní komise družstva pracovala ve složení:

Ing. Řepa Josef	– předseda kontrolní komise
Ing. Bejček Václav	– místopředseda kontrolní komise
Tesař Zdeněk	– člen kontrolní komise

Od 22. 6. 2017, kdy byl zvolen Shromážděním delegátů nový člen kontrolní komise Petr Jindra, pracovala kontrolní komise družstva ve složení:

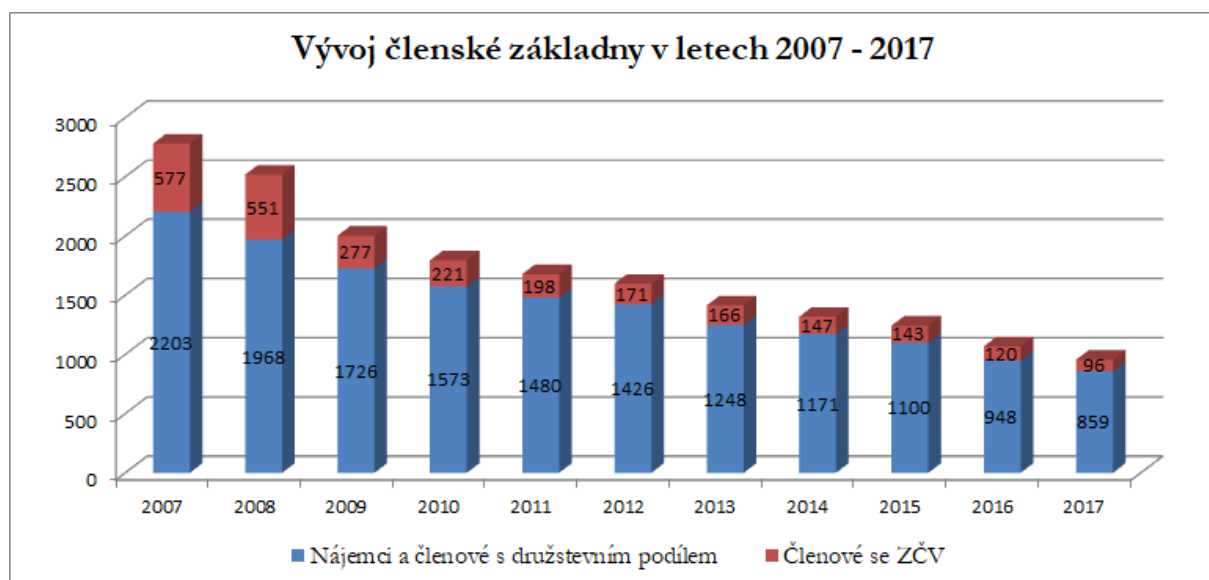
Ing. Řepa Josef	– předseda kontrolní komise
Tesař Zdeněk	– místopředseda kontrolní komise
Jindra Petr	– člen kontrolní komise

2.5 Vedoucí pracovníci správy družstva

Ing. Mgr. Černý Petr	– ředitel družstva
Ing. Nesibová Lenka	– hlavní ekonom
Ing. Gatter Martin	– manažer správy nemovitostí a péče o klienty
Kuklová Jaroslava	– hlavní účetní
Bc. Myslikovjanová Adéla, DiS.	– vedoucí zákaznického centra

2.6 Členská základna k 31. 12. 2017

Počet členů družstva	955
z toho nájemci bytů a nebytových prostor a členové s majetkovou účastí	859
z toho členové se základním členským vkladem (ZČV)	96

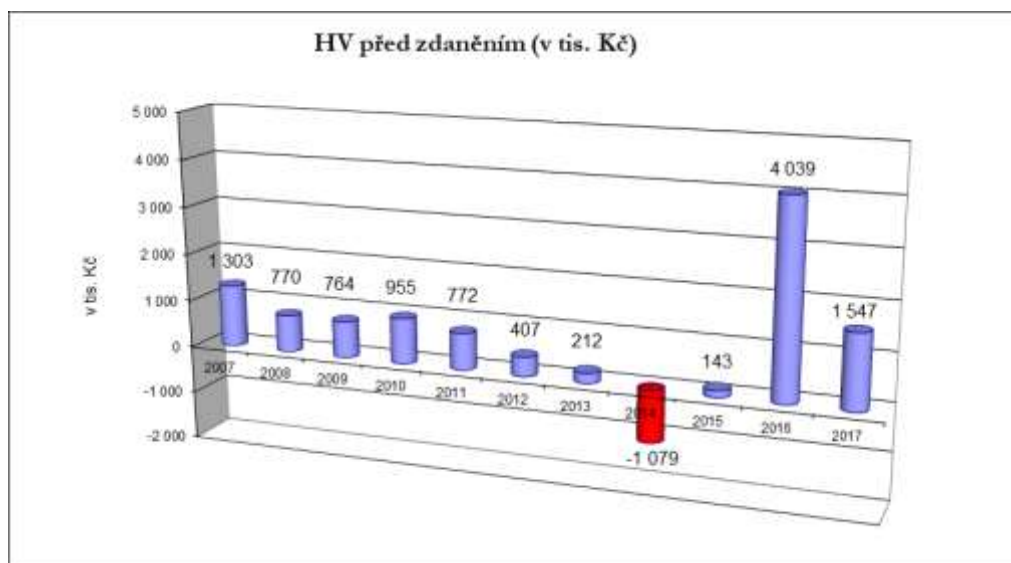


3. HOSPODAŘENÍ BYTOVÉHO DRUŽSTVA K 31. 12. 2017

3.1 Výsledek hospodaření před zdaněním

1 547 tis. Kč

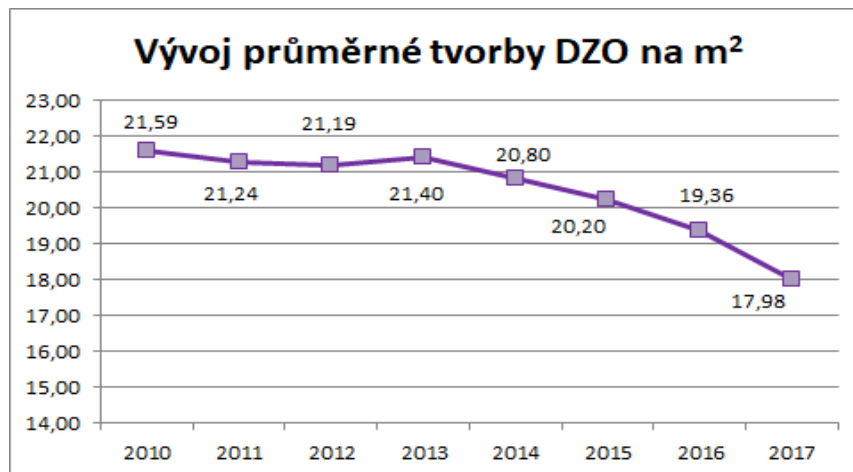
Následující graf ukazuje vývoj výsledku hospodaření před zdaněním v tis. Kč v letech 2007 – 2017:


3.2 Dlouhodobý nehmotný majetek
886 tis. Kč
3.3 Dlouhodobý hmotný majetek
286 262 tis. Kč
3.4 Zásoby
171 tis. Kč
3.5 Finanční majetek
74 173 tis. Kč

Z toho: bankovní účty	32 840 tis. Kč
hotovost	375 tis. Kč
cenné papíry	40 958 tis. Kč

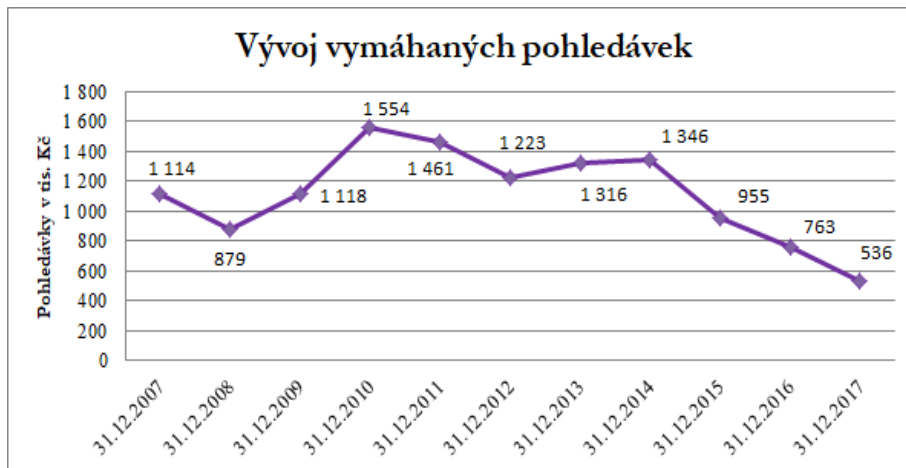
3.6 Výnosové úroky před zdaněním
6 tis. Kč
3.7 Výnosy z finančních investic
847 tis. Kč
3.8 Dlouhodobé zálohy na opravy a údržbu
27 389 tis. Kč

Počáteční zůstatek k 1. 1. 2017	29 310 779,- Kč
Tvorba	17 996 663,- Kč
Čerpání	19 918 873,- Kč
Konečný zůstatek k 31. 12. 2017	27 388 569,- Kč



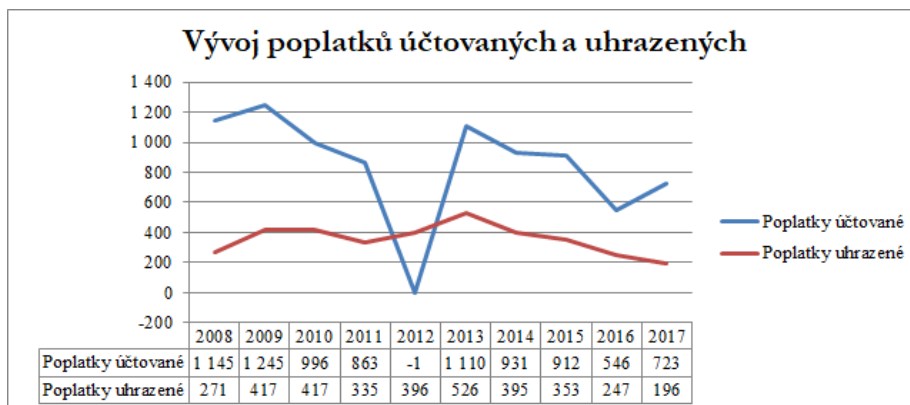
3.9 Pohledávky vymáhané

536 tis. Kč



3.10 Poplatky a úroky z prodlení

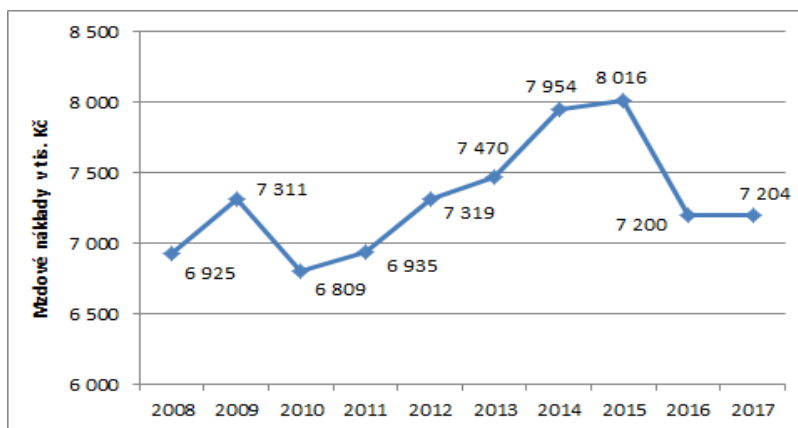
723 tis. Kč



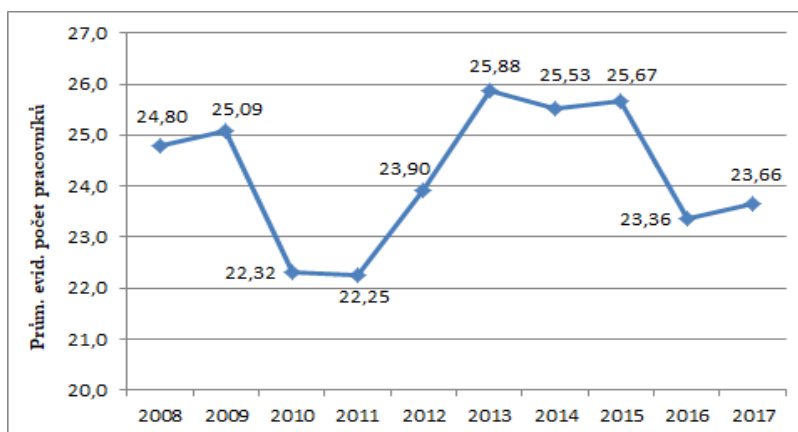
3.11 Pracovníci

Ke konci roku bylo na Správě družstva ve stavu THP včetně managementu 24 pracovníků po odpočtu MD (23,75 pracovního úvazku).

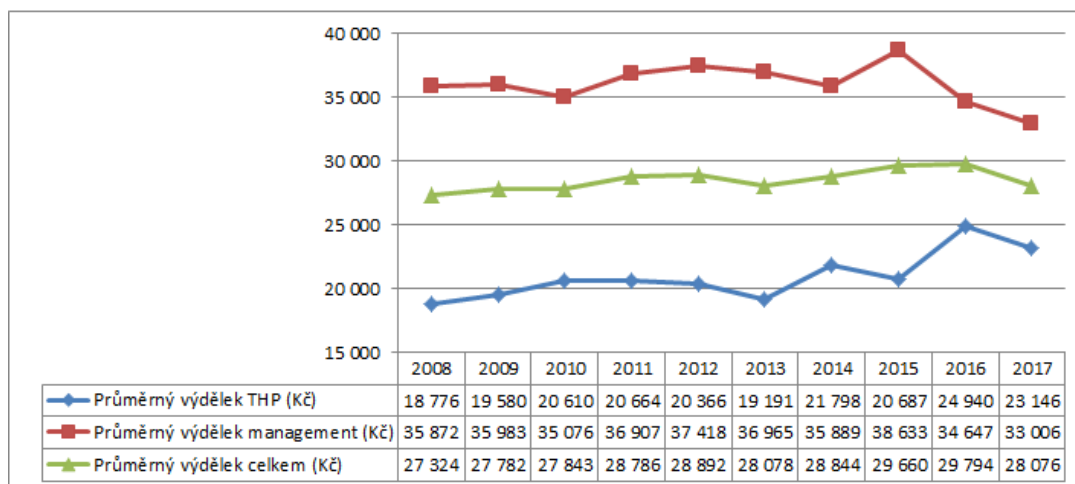
3.11.1 Vývoj mzdových nákladů



3.11.2 Vývoj průměrného evidovaného počtu pracovníků

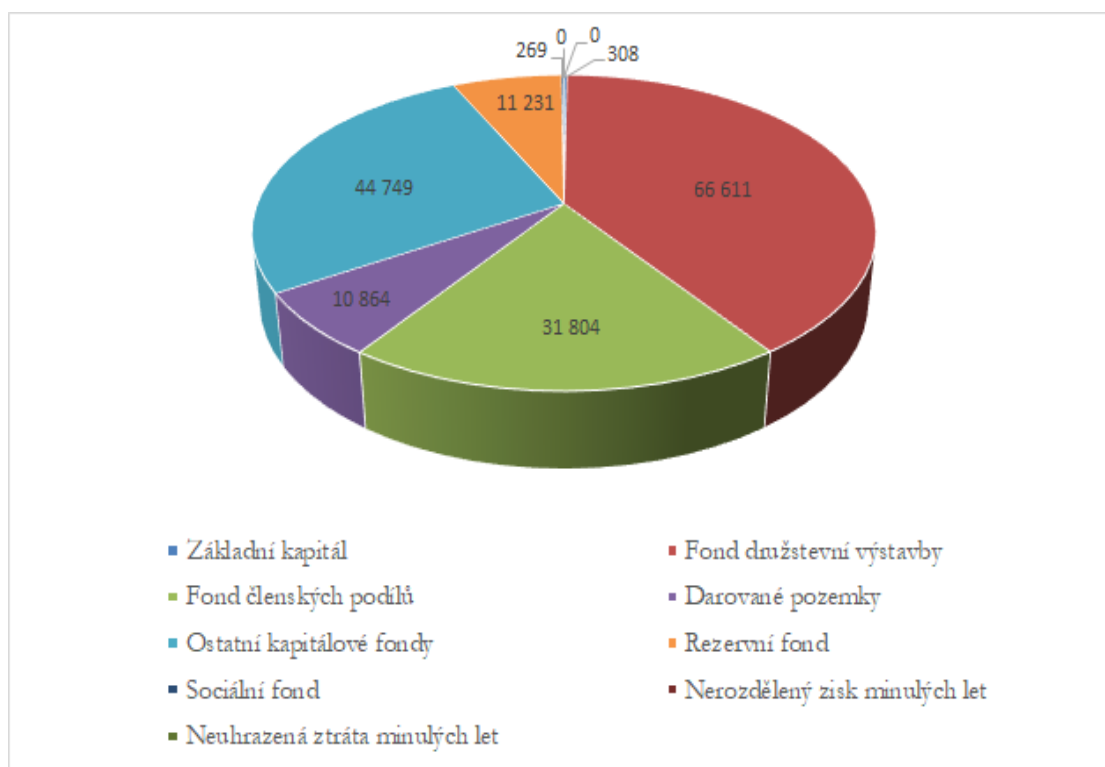


3.11.3 Vývoj průměrného výdělku THP, managementu a celkem



3.12 Stavby fondů k 31. 12. 2017

Základní kapitál	308 tis. Kč
Fond družstevní výstavby	66 611 tis. Kč
Fond členských podílů	31 804 tis. Kč
Darované pozemky	10 864 tis. Kč
Ostatní kapitálové fondy	44 749 tis. Kč
Rezervní fond	11 231 tis. Kč
Sociální fond	269 tis. Kč
Nerozdělený zisk minulých let	0 tis. Kč
Neuhrazená ztráta minulých let	0 tis. Kč



3.13 Poskytování vnitrodružstevních půjček

V květnu roku 2014 byla GS 5160 poskytnuta vnitrodružstevní půjčka na rekonstrukci garáží, opravu příjezdové komunikace a nájezdů ke garážím ve výši 2 336 111,02 Kč. Nesplacený zůstatek k 31. 12. 2017 činí 110 945,37 Kč.

V říjnu roku 2014 byla dvěma členům družstva z GS 5190 poskytnuta vnitrodružstevní půjčka na rekonstrukci garáží ve výši 20 876,90 Kč. Nesplacený zůstatek k 31. 12. 2017 činí 3 236,63 Kč.

V dubnu 2015 byla GS 5010 poskytnuta vnitrodružstevní půjčka na opravu střech u garáží ve výši 176 139,70 Kč. Nesplacený zůstatek k 31. 12. 2017 činí 22 807,82 Kč.

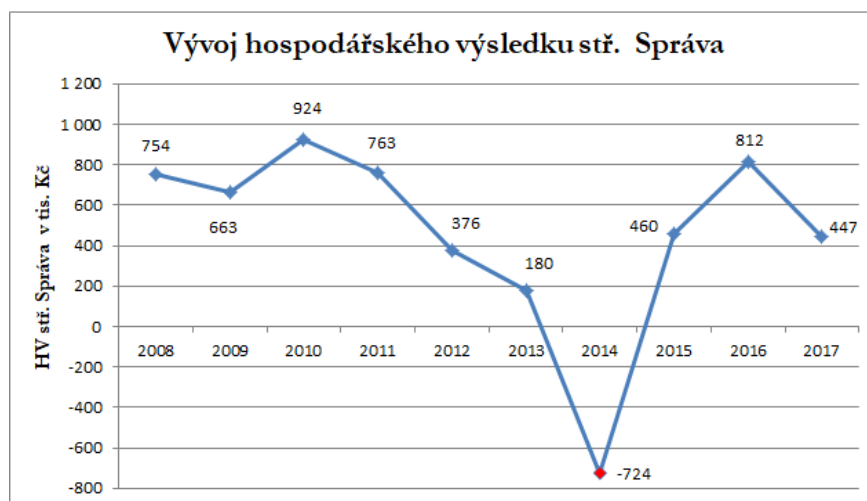
4. HOSPODAŘENÍ STŘEDISEK BYTOVÉHO DRUŽSTVA

4.1 Výsledky hospodaření podle středisek před zdaněním

Číslo střediska	Název střediska	Náklady	Výnosy	Hospodářský výsledek
20900	Správa družstva	20 004	20 451	447
20782	Lucemburská	1 673	188	-1 485
20783	N-centrum	114	115	1
20784	Bažantí	1 119	1 085	-34
20785	Papírová	8 613	11 257	2 644
20786	Stráž n. Nisou	21	25	4
20787	Byty Lipová	0	0	0
30	Údržba	562	532	-30
40	Domovní samosprávy	6 451	6 451	0
50	Garáže	557	557	0
60	Kotelny	8 579	8 579	0
SBD Sever CELKEM		47 695	49 241	1 547

4.2 Středisko 20900 – Správa družstva

zisk 446 767,- Kč



4.3 Středisko 20782 – Lucemburská**ztráta 1 485 362,- Kč**

Na středisku 20782 – Lucemburská byla rozhodnutím představenstva družstva ze dne 30. listopadu 2016 vytvořena zákonná rezerva v letech 2016 a 2017 ve výši 1,5 mil. Kč v každém roce, která má nejvýznamnější podíl na účetní ztrátě.

4.4 Středisko 20783 – N-centrum**zisk 1 125,- Kč****4.5 Středisko 20784 – Bažantí****ztráta 34 030,- Kč****4.6 Středisko 20785 – Papírová****zisk 2 644 291,- Kč****4.7 Středisko 20786 – Stráž nad Nisou****zisk 3 624,- Kč****4.8 Středisko 20787 – Byty Lipová****0,- Kč****4.9 Střediska 30 – Údržba****ztráta 29 814,- Kč****4.10 Střediska 40 – Domovní samosprávy****0,- Kč**

Zdrojem financování DS jsou finanční prostředky soustředěné v zálohách na služby a DZO.

4.10.1 Opravy a udržování

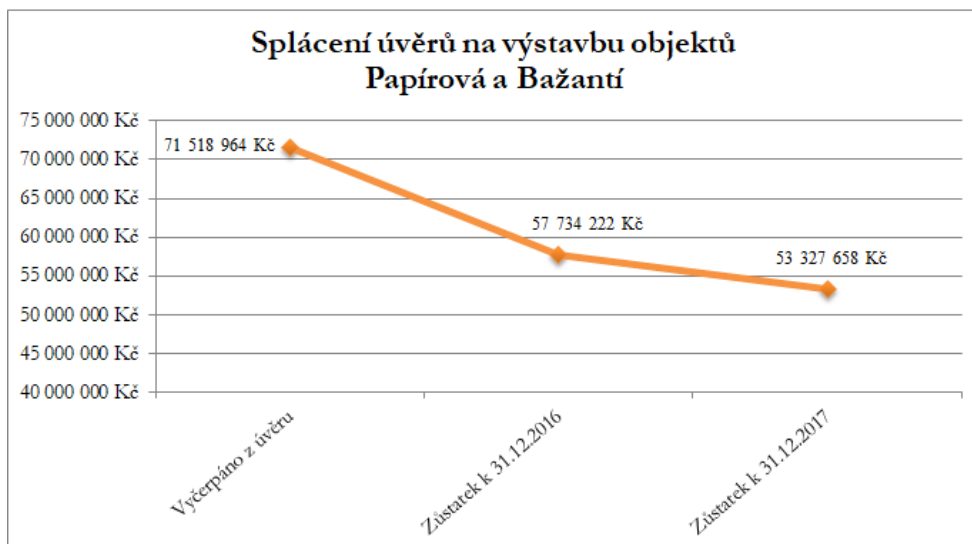
Opravy a udržování jsou prováděny ve velké míře dodavatelsky na základě uzavíraných smluv o dílo nebo na základě zaslaných objednávek. V menší míře jsou opravy a udržovací práce prováděny střediskem údržby družstva (zejména lokalita sídliště Broumovská), eventuálně svépomocí.

Celkový objem prací v roce 2017 středisek 40 činil 3 975 tis. Kč, což je o 416 tis. Kč více než v roce 2016.

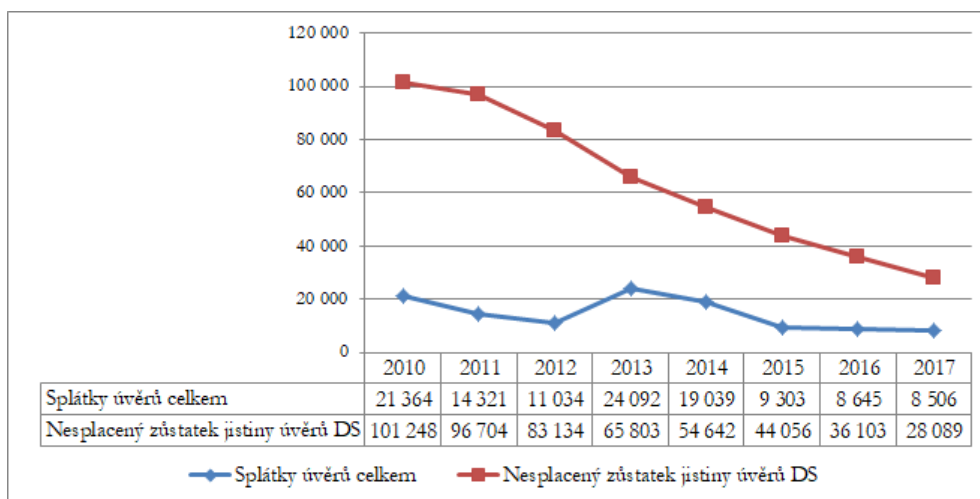
4.10.2 Úvěry a dotace

V roce 2017 nebyl přijat žádný úvěr na opravy, rekonstrukce a modernizace bytových domů.

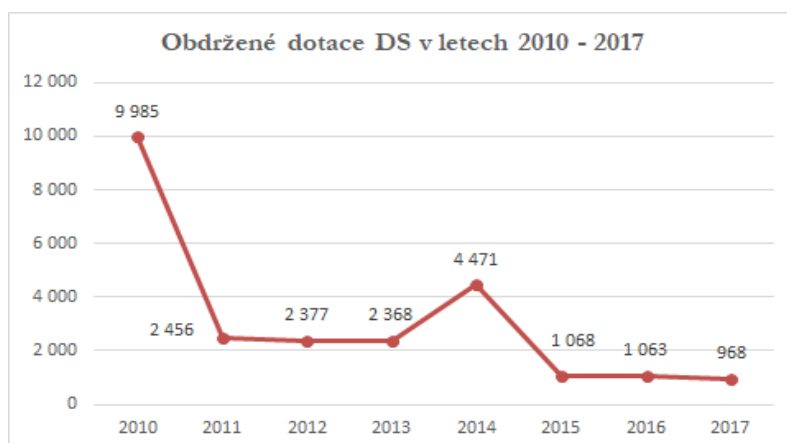
Od října 2016 je splácen úvěr na výstavbu bytového domu Papírová a od března 2017 je splácen úvěr na výstavbu nového sídla družstva v ulici Bažantí. Od počátku splácení bylo řádnými splátkami celkem splaceno 2 824 020,18 Kč, z toho v roce 2017 2 397 254,18 Kč a mimořádnými splátkami bylo splaceno celkem 15 367 286,- Kč, z toho v roce 2017 6 110 286,- Kč.



Na řádných a mimořádných splátkách úvěrů bylo u domovních samospráv v roce 2017 uhrazeno celkem 8 506 tis. Kč. Následující graf zachycuje vývoj nesplacených zůstatků jistin úvěrů domovních samospráv a vývoj splátek úvěrů v jednotlivých letech:



Celkově byly získány na družstevní domy dotace ve výši 36 852 314,- Kč. V roce 2017 nebyly uzavřeny žádné nové dotační smlouvy.



4.10.3 Zálohy na služby

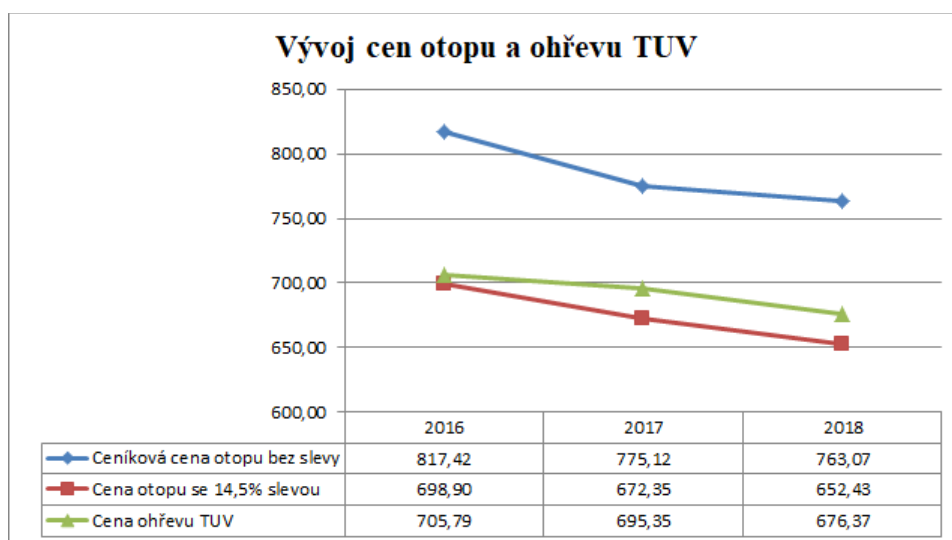
Předpis těchto záloh byl stanoven v takové výši, aby v průběhu roku nedošlo k platební neschopnosti domovních samospráv a tím družstva.

Vyúčtování služeb za rok 2017

Zálohy	31 808 950,80 Kč
Náklady	14 636 721,98 Kč
Přeplatek	17 172 228,82 Kč

4.11 Tepelné hospodářství a kotelny

4.11.1 Soustava centralizovaného zásobování teplem



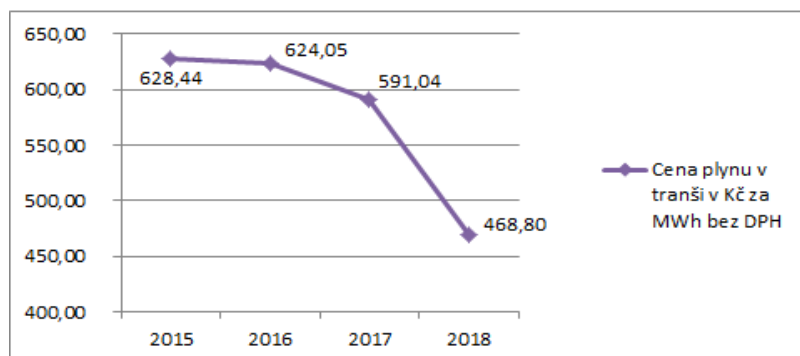
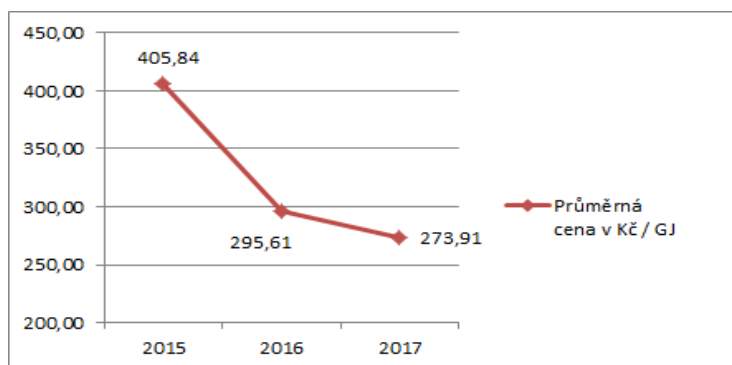
4.11.2 Kotelny

Přes web portál INNOGY realizujeme nákup tranší dle aktuálních potřeb v závislosti na aktuálním vývoji měny a ceny plynu na Lipské burze. Tento produkt umožňuje provádět nákup tranší v některých mimořádně výhodných obdobích, díky tomu

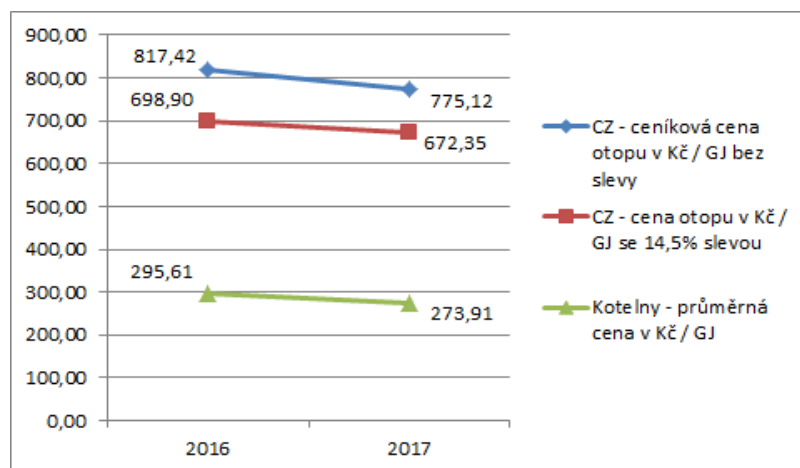
dosahujeme ceny o cca 300 Kč/MWh nižší než je maloobřatelská cena u dominantních dodavatelů na trhu. Cena tepla na provozovaných kotelnách se po započtení všech režijních nákladů pohybovala v roce 2017 mezi 213,- Kč až 335,- Kč/GJ (průměr 273,91 Kč/GJ).

V roce 2017 spravovalo Stavební bytové družstvo Sever 35 kotelen.

Následující dva grafy ukazují vývoj průměrné ceny za GJ u plynové kotelny ve správě SBD Sever v letech 2015 – 2017 a vývoj ceny nakoupeného plynu za MWh bez DPH v letech 2015 – 2018:



4.11.3 Srovnání cen otopu z centralizovaného zásobování (CZ) a z kotelen



5. PÉČE O ŽIVOTNÍ PROSTŘEDÍ A SPOLEČENSKÁ ODPOVĚDNOST

5.1 Vlastní kotelny

Kotelny jsou provozovány v souladu s platnou legislativou. V roce 2017 byly prováděny výměny opotřebovaných technologických částí, především regulátory, expanzní nádoby, čerpadla, příprava teplé vody, řídicí jednotky a odstraňovány závady, které vyplynuly z pravidelných revizí.



*Kotelna v polyfunkčním domě
v ul. Na Poříčí*



5.2 Opatření na úsporu tepelné energie

Úspora tepelné energie je dosahována na několika úrovních. Patří k nim poměrové měření tepla, které vede ke spravedlivějšímu rozdělení nákladů a k odpovědnému uživatelskému chování, průběžná údržba a rekonstrukce regulace otopné soustavy, částečné a komplexní revitalizace objektů a zpětná vazba na uživatelský komfort od uživatelů směrem k obsluze kotelny, která umožňuje pružně reagovat na přizpůsobení odběru.

5.3 Podporované projekty

Stavební bytové družstvo Sever dlouhodobě poskytuje sponzorské dary vybraným institucím a projektům. K nejvýznamnějším patří Klub sportovního bruslení Liberec, baseballový a softballový klub Patriots Liberec, projekt Divadlo dětem, reklama na sociálním automobilu, nákup reklamních či kancelářských předmětů od BONA HELPO, FOR HELP či Otevřená srdce v nás, které pomáhají handicapovaným dětem. V roce 2017 jsme podpořili sponzorským darem vojenský Ples místních chemiků v Liberci. S vojáky spolupracujeme také v rámci pořádání Dětského dne SBD Sever.



FOR HELP

Projekt Divadlo dětem



V září 2017 SBD Sever pořádal spolu s Libereckým krajem a Čs. Obcí legionářskou již 5. ročník Dětského dne ve veseckém areálu. Součástí programu byla tentokrát rekonstrukce dobývání pevnosti Dunkerque v roce 1944, ukázky techniky policistů, hasičů a armády, fotolety vrtulníkem, hudební a taneční vystoupení a dětské atrakce. „Vrcholem“ akce se stal čtyřnásobný přelet dvou letounů JAS 39 – Gripen. Podle odhadů akci navštívilo více než 12 tisíc diváků.



6. INTEGROVANÝ SYSTÉM ŘÍZENÍ

V roce 2008 zavedlo družstvo integrovaný systém řízení a získalo certifikáty v souladu s normami ISO 9001:2000 (systém řízení jakosti), ISO 14001:2004 (systém ochrany životního prostředí) a ISO 27001:2005 (systém řízení bezpečnosti informací). V dalších letech provedlo družstvo přizpůsobení integrovaného systému řízení na nové verze norem, které byly vydávány. Aktuálně jsou zavedené verze ISO 9001:2015, ISO 14001:2015 a ISO 27001:2013. Integrovaný systém řízení byl v průběhu roku 2017 zkontrolován interními audity a recertifikačním auditem se závěrem: „S ohledem na výsledky auditu doporučuji vydat certifikát shody systému řízení s požadavky normy pro předmět činnosti Komplexní služby v oblasti spravování nemovitostí a údržby a účetní služby.“



7. PŘEDPOKLAD BUDOUCÍHO VÝVOJE

Vlivem převodu bytových jednotek do vlastnictví členů družstva se snižuje počet bytů v majetku družstva a počet členů družstva. Družstvo plní zákonnou povinnost založit společenství vlastníků na domech, kde poklesne vlivem probíhající privatizace jeho spoluvlastnický podíl pod zákonem stanovenou mez. Nově vzniklým společenstvím vlastníků družstvo zajišťuje i nadále správu domu na základě uzavřené smlouvy. Zároveň družstvo nabízí své služby i bytovým domům mimo stávající působnost družstva. Mezi klienty družstva patří nejen společenství vlastníků, ale také malá bytová družstva, obce i další vlastníci bytového fondu. Na základě těchto aktivit dochází ke zvyšování počtu spravovaných bytů, takže se SBD Sever stalo v oblasti správy nemovitostí největším správcem v Libereckém kraji v počtu spravovaných jednotek.

Družstvo dále realizuje další doplňkové projekty včetně výstavby nových objektů.



Mezi lety 2014 – 2016 byl vystavěn polyfunkční dům s 25 bytovými jednotkami a 4 nebytovými prostory v ul. Na Poříčí v centru Liberce.

V první polovině roku 2017 byla dokončena výstavba nového sídla družstva s 15 bytovými jednotkami v ul. Bažantí.



Na přelomu roku 2016 a 2017 se naše družstvo stalo spoluzakladatelem bytového družstva OULU Hloubětín, které se vrátilo k družstevní výstavbě bytů v lokalitě Praze 9 – Hloubětín. V této fázi výstavby bude vystavěno 90 BJ se stejným počtem parkovacích míst, které jsou už v této době zarezervovány.

Termín dokončení objektu je plánován v říjnu 2018.

8. NÁVRH USNESENÍ SHROMÁŽDĚNÍ DELEGÁTŮ

Hospodářský výsledek před zdaněním za rok 2017 činí celkem 1 546 600,43 Kč.

Celková daň z příjmů právnických osob za rok 2017 činí 368 980,- Kč.

Hospodářský výsledek po zdanění za rok 2017 ve výši 1 177 620,43 Kč navrhuje rozdělit takto:

- 489 000,- Kč přidělit do sociálního fondu družstva (účet 427),
- 688 620,43 Kč přidělit do rezervního fondu (účet 422).

9. PŘÍLOHY

Rozvaha v plném rozsahu za rok 2017

Výkaz zisku a ztrát za rok 2017

Cash flow za rok 2017

Příloha za rok 2017

Přehled o změnách vlastního kapitálu za rok 2017

Výrok auditora

ROZVAHA
v plném rozsahu

ke dni 31.12.2017

(v celých tisících Kč)

IČ
00042579

Jméno a příjmení, obchodní firma nebo jiný
název účetní jednotky

Stavební bytové družstvo SEVER

Sídlo nebo bydliště účetní jednotky
a místo podnikání liší li se od bydliště

Bažanti 1415/3

460 01 Liberec

Označ. a	AKTIVA b	řád. c	Běžné účetní období			Mínulé úč. období
			Brutto 1	Korekce 2	Netto 3	Netto 4
	AKTIVA CELKEM (ř. 02+03+37+74)	001	442.993	-18.043	424.950	432.580
A.	Pohledávky za upsaný základní kapitál	002	138		138	253
B.	Dlouhodobý majetek (ř. 04+14+27)	003	285.325	-7.009	278.316	294.088
B.I.	Dlouhodobý nehmotný majetek (ř. 05 až 11)	004	886	-886		
1.	Nehmotné výsledky výzkumu a vývoje	005				
2.	Ocenitelná práva (ř. 07+08)	006	886	-886		
2.1.	Software	007	886	-886		
2.2.	Ostatní ocenitelná práva	008				
3.	Goodwill	009				
4.	Ostatní dlouhodobý nehmotný majetek	010				
5.	Poskytnuté zálohy na dlouhodobý nehmotný majetek a nedokončený dlouhodobý nehmotný majetek (ř. 12+13)	011				
5.1.	Poskytnuté zálohy na dlouhodobý nehmotný majetek	012				
5.2.	Nedokončený dlouhodobý nehmotný majetek	013				
B.II.	Dlouhodobý hmotný majetek 15+18+19+20+24)	014	284.189	-6.123	278.066	294.088
1.	Pozemky a stavby (ř. 16+17)	015	282.056	-4.269	277.787	243.953
1.1.	Pozemky	016	31.535		31.535	32.316
1.2.	Stavby	017	250.521	-4.269	246.252	211.637
2.	Hmotné movité věci a jejich soubory	018	2.073	-1.855	218	46
3.	Oceňovací rozdíl k nabytému majetku	019				
4.	Ostatní dlouhodobý hmotný majetek (ř. 21+22+23)	020				
4.1.	Pěstičelské celky trvalých porostů	021				
4.2.	Dospělá zvířata a jejich skupiny	022				
4.3.	Jiný dlouhodobý hmotný majetek	023				
5.	Poskytnuté zálohy na dlouhodobý hmotný majetek a nedokončený dlouhodobý hmotný majetek (ř. 25+26)	024	61		61	50.089
5.1.	Poskytnuté zálohy na dlouhodobý hmotný majetek	025				
5.2.	Nedokončený dlouhodobý hmotný majetek	026	61		61	50.089

Označ. a	AKTIVA b	řád. c	Běžné účetní období			Minulé úč. období
			Brutto 1	Korekce 2	Netto 3	Netto 4
B.III.	Dlouhodobý finanční majetek (f. 28 až 34)	027	250		250	
1.	Podíly - ovládaná nebo ovládající osoba	028				
2.	Zápůjčky a úvěry - ovládaná nebo ovládající osoba	029				
3.	Podíly - podstatný vliv	030				
4.	Zápůjčky a úvěry - podstatný vliv	031				
5.	Ostatní dlouhodobé cenné papíry a podíly	032	250		250	
6.	Zápůjčky a úvěry - ostatní	033				
7.	Ostatní dlouhodobý finanční majetek (f. 35+36)	034				
7.1.	Jiný dlouhodobý finanční majetek	035				
7.2.	Poskytnuté zálohy na dlouhodobý finanční majetek	036				
C.	Oběžná aktiva (f. 38+46+68+71)	037	157.035	-11.034	146.001	137.707
C.I.	Zásoby (f. 39 až 45)	038	171		171	195
1.	Materiál	039	171		171	195
2.	Nedokončená výroba a polotovary	040				
3.	Výrobky a zboží (f. 42+43)	041				
3.1.	Výrobky	042				
3.2.	Zboží	043				
4.	Mladá a ostatní zvířata a jejich skupiny	044				
5.	Poskytnuté zálohy na zásoby	045				
C.II.	Pohledávky (f. 47+57)	046	82.691	-11.034	71.657	73.444
1.	Dlouhodobé pohledávky (f. 48 až 52)	047				
1.1.	Pohledávky z obchodních vztahů	048				
1.2.	Pohledávky - ovládaná nebo ovládající osoba	049				
1.3.	Pohledávky - podstatný vliv	050				
1.4.	Odložená daňová pohledávka	051				
1.5.	Pohledávky - ostatní (f. 53+54+55+56)	052				
1.5.1.	Pohledávky za společníky	053				
1.5.2.	Dlouhodobé poskytnuté zálohy	054				
1.5.3.	Dohadné účty aktivní	055				
1.5.5.	Jiné pohledávky	056				
2.	Krátkodobé pohledávky (f. 58 až 61)	057	82.691	-11.034	71.657	73.444
2.1.	Pohledávky z obchodních vztahů	058	26.790	-11.034	15.756	18.339
2.2.	Pohledávky - ovládaná nebo ovládající osoba	059				
2.3.	Pohledávky - podstatný vliv	060				
2.4.	Pohledávky - ostatní (f. 62 až 67)	061	55.901		55.901	55.105
2.4.1.	Pohledávky za společníky	062				
2.4.2.	Sociální zabezpečení a zdravotní pojištění	063				
2.4.3.	Stát - daňové pohledávky	064	538		538	1.258
2.4.4.	Krátkodobé poskytnuté zálohy	065	17.962		17.962	8.314
2.4.5.	Dohadné účty aktivní	066				270
2.4.6.	Jiné pohledávky	067	37.401		37.401	45.263

Označ. a	AKTIVA b	řád. c	Běžné účetní období			Mínulé úč. období
			Brutto 1	Korekce 2	Netto 3	Netto 4
C.III.	Krátkodobý finanční majetek (ř. 69+70)	068	40.958		40.958	40.056
1.	Podíly - ovládaná nebo ovládající osoba	069				
2.	Ostatní krátkodobý finanční majetek	070	40.958		40.958	40.056
C.IV.	Peněžní prostředky (ř. 72+73)	071	33.215		33.215	24.012
1.	Peněžní prostředky v pokladně	072	375		375	274
2.	Peněžní prostředky na účtech	073	32.840		32.840	23.738
D.	Časové rozlišení aktiv (ř. 75+76+77)	074	495		495	532
1.	Náklady příštích období	075	495		495	532
2.	Komplexní náklady příštích období	076				
3.	Příjmy příštích období	077				

Označ. a	PASIVA b	řád. c	Stav v běžném účet. období 5	Stav v minulém účet. období 6
	PASIVA CELKEM (ř. 79+102+107+141)	078	424.950	432.580
A.	Vlastní kapitál (ř. 80+84+92+95+99+100)	079	167.015	178.155
A.I.	Základní kapitál (ř. 81+82+83)	080	308	343
1.	Základní kapitál	081	308	343
2.	Vlastní podíly (-)	082		
3.	Změny základního kapitálu	083		
A.II.	Ážio a kapitálové fondy (ř. 85+86)	084	154.029	166.164
1.	Ážio	085		
2.	Kapitálové fondy (ř. 87 až 91)	086	154.029	166.164
2.1.	Ostatní kapitálové fondy	087	154.029	166.164
2.2.	Oceňovací rozdíly z přecenění majetku a závazků (+/-)	088		
2.3.	Oceňovací rozdíly z přecenění při přeměnách obchodních korporací (+/-)	089		
2.4.	Rozdíly z přeměn obchodních korporací (+/-)	090		
2.5.	Rozdíly z ocenění při přeměnách obchodních korporací (+/-)	091		
A.III.	Fondy ze zisku (ř. 93+94)	092	11.500	8.500
1.	Ostatní rezervní fond	093	11.231	8.479
2.	Statutární a ostatní fondy	094	269	21
A.IV.	Výsledek hospodaření minulých let (+/-) (ř. 96+97+98)	095		
1.	Nerozdělený zisk minulých let	096		
2.	Neuhrazená ztráta minulých let (-)	097		
3.	Jiný výsledek hospodaření minulých let (+/-)	098		
A.V.	Výsledek hospodaření běžného účetního období (+/-) ř. 01- (+80+84+92+95+102+107+141)	099	1.178	3.148
A.VI.	Rozhodnuto o zálohové výplatě podílu na zisku (-)	100		
B.+C.	Cizí zdroje (ř. 102+107)	101	244.636	251.169
B.	Rezervy (ř. 103 až 106)	102	2.987	1.500
1.	Rezerva na důchody a podobné závazky	103		
2.	Rezerva na daň z příjmů	104		
3.	Rezervy podle zvláštních právních předpisů	105	2.987	1.500
4.	Ostatní rezervy	106		
C.	Závazky (ř. 108+123)	107	241.649	249.669
C.I.	Dlouhodobé závazky (ř. 109 až 119)	108	110.458	125.174
1.	Vydané dluhopisy (ř. 110+111)	109		
1.1.	Vyměnitelné dluhopisy	110		
1.2.	Ostatní dluhopisy	111		
2.	Závazky k úvěrovým institucím	112	83.069	95.863
3.	Dlouhodobé přijaté zálohy	113	27.389	29.311
4.	Závazky z obchodních vztahů	114		
5.	Dlouhodobé směnky k úhradě	115		
6.	Závazky - ovládaná nebo ovládající osoba	116		
7.	Závazky - podstatný vliv	117		
8.	Odložený daňový závazek	118		

Označ. a	PASIVA b	řád. c	Stav v běžném účet. období 5	Stav v minulém účet. období 6
9.	Závazky - ostatní (f. 120 až 122)	119		
9.1.	Závazky ke společníkům	120		
9.2.	Dohadné účty pasivní	121		
9.3.	Jiné závazky	122		
C.II.	Krátkodobé závazky (f. 124 až 133)	123	131.191	124.495
1.	Vydané dluhopisy (f. 125+126)	124		
1.1.	Vyměnitelné dluhopisy	125		
1.2.	Ostatní dluhopisy	126		
2.	Závazky k úvěrovým institucím	127		
3.	Krátkodobé přijaté zálohy	128	31.809	36.544
4.	Závazky z obchodních vztahů	129	2.087	9.133
5.	Krátkodobé směnky k úhradě	130		
6.	Závazky - ovládaná nebo ovládající osoba	131		
7.	Závazky - podstatný vliv	132		
8.	Závazky ostatní (f. 134 až 140)	133	97.295	78.818
8.1.	Závazky ke společníkům	134	326	325
8.2.	Krátkodobé finanční výpomoci	135		
8.3.	Závazky k zaměstnancům	136	41	73
8.4.	Závazky ze sociálního zabezpečení a zdravotního pojištění	137	293	304
8.5.	Stát - daňové závazky a dotace	138	90	952
8.6.	Dohadné účty pasivní	139	78	57
8.7.	Jiné závazky	140	96.467	77.107
D.	Časové rozlišení pasiv (f. 142+143)	141	13.299	3.256
1.	Výdaje příštích období	142	13.294	3.251
2.	Výnosy příštích období	143	5	5

Sestaveno dne: 20.04.2018

Právní forma účetní jednotky : družstvo

Předmět podnikání účetní jednotky : správa bytů

Podpisový záznam :

VÝKAZ ZISKU A ZTRÁTY v plném rozsahu

ke dni 31.12.2017

(v celých tisících Kč)

IČ
00042579

Jméno a příjmení, obchodní firma nebo
jiný název účetní jednotky
Stavební bytové družstvo SEVER

Sídlo nebo bydliště účetní jednotky
a místo podnikání liší li se od bydliště

Bužantů 1415/3

460 01 Liberec

Označení a	TEXT b	Číslo řádku c	Skutečnost v účetním období	
			sledovaném 1	minulém 2
I.	Tržby z prodeje výrobků a služeb	1	32.560	31.026
II.	Tržby za prodej zboží	2		
A	Výkonová spotřeba (ř. 04 až 06)	3	18.658	17.715
1.	Náklady vynaložené na prodané zboží	4		
2.	Spotřeba materiálu a energie	5	8.893	9.088
3.	Služby	6	9.765	8.627
B.	Změna stavu zásob vlastní činnosti (+/-)	7		
C.	Aktivace (-)	8		
D.	Osobní náklady (ř. 10+11)	9	13.957	13.411
1.	Mzdové náklady	10	10.348	9.916
2.	Náklady na sociální zabezpečení, zdravotní pojištění a ostatní náklady (ř. 12+13)	11	3.609	3.495
2.1	Náklady na sociální zabezpečení a zdravotní pojištění	12	3.215	3.005
2.2.	Ostatní náklady	13	394	490
E.	Úprava hodnot v provozní oblasti (ř. 15 až 19)	14	2.488	1.062
1.	Úpravy hodnot dlouhodobého nehmotného a hmotného majetku (ř. 16+17)	15	1.968	752
1.1.	Úpravy hodnot dlouhodobého nehmotného a hmotného majetku trvalé	16	1.968	752
1.2	Úpravy hodnot dlouhodobého nehmotného a hmotného majetku dočasné	17		
2.	Úpravy hodnot zásob	18		310
3.	Úpravy hodnot pohledávek	19	520	
III.	Ostatní provozní výnosy (ř. 21 až 23)	20	14.838	16.785
1.	Tržby z prodaného dlouhodobého majetku	21	8.571	11.192
2.	Tržby z prodaného materiálu	22		
3.	Jiné provozní výnosy	23	6.267	5.593
F.	Ostatní provozní náklady (ř. 25 až 29)	24	10.531	11.705
1.	Zůstatková cena prodaného dlouhodobého majetku	25	6.648	7.619
2.	Zůstatková cena prodaného materiálu	26		
3.	Daně a poplatky	27	1.210	1.387
4.	Rezervy v provozní oblasti a komplexní náklady příštích období	28	1.487	1.500
5.	Jiné provozní náklady	29	1.186	1.199
*	Provozní výsledek hospodaření (+/-) (ř. 01+02-03+07-08-09-14+20-24)	30	1.764	3.918

Označení a	T E X T b	Číslo řádku c	Skutečnost v účetním období	
			sledovaném 1	minulém 2
IV.	Výnosy z dlouhodobého finančního majetku - podíly (ř. 32+33)	31		
1.	Výnosy z podílů - ovládaná nebo ovládající osoba	32		
2.	Ostatní výnosy z podílů	33		
G.	Náklady vynaložené na prodané podíly	34		
V.	Výnosy z ostatního dlouhodobého finančního majetku (ř. 36+37)	35		
1.	Výnosy z ostatního dlouhodobého finančního majetku - ovládaná nebo ovládající osoba	36		
2.	Ostatní výnosy z ostatního dlouhodobého finančního majetku	37		
H.	Náklady související s ostatním dlouhodobým finančním majetkem	38		
VI.	Výnosové úroky a podobné výnosy (ř. 40+41)	39	6	39
1.	Výnosové úroky a podobné výnosy - ovládaná nebo ovládající osoba	40		
2.	Ostatní výnosové úroky a podobné výnosy	41	6	39
I.	Úpravy hodnot a rezervy ve finanční oblasti	42		
J.	Nákladové úroky a podobné náklady (ř. 44+45)	43	1.567	1.217
1.	Nákladové úroky a podobné náklady - ovládaná nebo ovládající osoba	44		
2.	Ostatní nákladové úroky a podobné náklady	45	1.567	1.217
VII.	Ostatní finanční výnosy	46	1.450	1.401
K.	Ostatní finanční náklady	47	106	102
*	Finanční výsledek hospodaření (+/-) (ř. 31-34+35-38+39+42-43+46-47)	48	-217	121
**	Výsledek hospodaření před zdaněním (+/-) (ř. 30+48)	49	1.547	4.039
L.	Daň z příjmů (ř. 51+52)	50	369	891
1.	Daň z příjmů splatná	51	369	891
2.	Daň z příjmů odložená (+/-)	52		
**	Výsledek hospodaření po zdanění (+/-) (ř. 30+48-50)	53	1.178	3.148
M.	Převod podílu na výsledku hospodaření společníkům (+/-)	54		
***	Výsledek hospodaření za účetní období (+/-) (ř. 53-54)	55	1.178	3.148
*	Čistý obrát za účetní období = I. + II. + III. + IV. + V. + VI. + VII.	56	48.853	49.251

Sestaveno dne: 20.04.2018

Právní forma účetní jednotky: družstvo

Předmět podnikání: správa bytů

Podpisový záznam:



Stavební bytové družstvo Sever, Bažantí 1415/3, 460 31 Liberec, IČ: 00042579

Přehled o peněžních tocích (CASH FLOW) k 31.12.2017

v tis. Kč

		Stav v běžném obd.	Stav v minulém obd.
P	Stav peněžních prostředků a peněž.ekvivalentů na začátku účet.období	64 068	58 403
Peněžní toky z hlavní výdělečné činnosti (provozní činnost)			
Z	Účetní zisk nebo ztráta z běžné činnosti před zdaněním (účet 591-596)	1 547	4 039
A.1.	Úpravy o nepeněžní operace (A.1.1 až A.1.5)	-23 528	10 054
A.1.1.	Odpisy stálých aktiv (+) s výjimkou zůstatkové ceny prodaných stálých aktiv, a dále umořování opravné položky k nabytému majetku (+/-)	1 968	752
A.1.2.	Změna stavu opravných položek, rezerv	520	310
A.1.3.	Zisk (ztráta) z prodeje stálých aktiv (+/-) , Zisk = minus	-8 571	-11 192
A.1.4.	Výnosy z dividend a podílů na zisku (-)	0	0
A.1.5.	Vyúčtov. náklad.úroky (+) s výjimkou kapitaliz.úroků a vyúčt. výnos.úroky (-)	-1 673	-1 338
A.1.6.	Případné úpravy o ostatní nepeněžní operace	-15 772	21 522
A.*	Čistý peněžní tok z provozní činnosti před zdaněním, změnami pracovního kapitálu a mimořádnými položkami (Z + A.1)	-21 981	14 093
A.2.	Změny stavu nepeněžních složek pracovního kapitálu	18 466	35 186
A.2.1.	Změna stavu pohledávek z provozní činnosti (+/-), aktivních účtů časového rozlišení a dohadných účtů aktivních	1 875	4 705
A.2.2.	Změna stavu krátkodobých závazků z provozní činnosti (+/-), pasivních účtů časového rozlišení a dohadných účtů pasivních	16 615	30 470
A.2.3.	Změna stavu zásob (+/-)	-24	11
A.2.4.	Změna stavu krátkodobého finančního majetku nespadaajícího do peněž.prostředků	0	0
A.**	Čistý peněžní tok z prov. čin. před zdaněním a mimoř. položkami (A.*+A.2)	-3 515	49 279
A.3	Vyplacené úroky s výjimkou kapitalizovaných úroků (-)	-260	-321
A.4.	Přijaté úroky (+)	1 455	1 440
A.5.	Zaplacená daň z příjmů za běžnou čin. a za doměrky daně za minulá období (-)	-843	49
A.6.	Příjmy a výdaje spojené s mimořádnými účetními případy, které tvoří mimoř. výsledek hospodaření včetně uhrazené splatné daně z příjmů z mimoř.činnosti	0	0
A.***	Čistý peněžní tok z provozní činnosti (A.** + A.3 až A.6)	-3 163	50 447
B.1.	Výdaje spojené s nabytím stálých aktiv	9 147	-55 368
B.2.	Příjmy z prodeje stálých aktiv	8 571	11 192
B.3.	Půjčky a úvěry spřízněným osobám	7 451	1 578
B.***	Čistý peněžní tok vztahující se k investiční činnosti (B.1 až B.3)	25 169	- 42 598
Peněžní toky z finančních činností			
C.1.	Dopady změn dlouhodob.závazků, popř. takových krátkod.závaz., které spadají do oblasti finanč. čin. (např. některé prov. úvěry) na peněž. prostř. a ekvivalenty	-14 854	14 750
C.2.	Dopady změn vlastního kapitálu na peněžní prostředky a peněžní ekvivalenty	2 953	- 16 934
C.2.1.	Zvýš. peněž. prostř. z titulu zvýšení základního kapitálu, event. rezerv. fondu (+)	3 000	-22
C.2.2.	Vyplacení podílů na vlastním kapitálu společníkům (-)	-35	-1 018
C.2.3.	Další vklady peněžních prostředků společníků a akcionářů (+)	0	0
C.2.4.	Úhrada ztráty společníky (+)	0	0
C.2.5.	Přímé platby na vrub fondů (-)	-12	-15 894
C.2.6.	Vyplacené dividendy nebo podíly na zisku včetně zaplac.srážk.daně	0	0
C.***	Čistý peněžní tok vztahující se k finanční činnosti (C.1 + C.2)	-11 901	- 2 184
F	Čisté zvýšení, resp. snížení peněžních prostředků (A.*** + B.*** + C.***)	10 105	5 665
R	Stav peněžních prostředků a peněžních ekvivalentů na konci období (P +/- F)	74 173	64 068
Sestaveno dne:		Podpisový záznam statutárního orgánu účetní jednotky:	
20.4.2018		Ing. Mgr. Petr Černý	

PŘÍLOHA K ÚČETNÍ ZÁVĚRCE ZA ROK 2017

Obchodní jméno: Stavební bytové družstvo Sever
Sídlo: Bažantí 1415/3, Liberec 1, PSČ 460 31
IČ: 00042579
Právní forma: družstvo
Registrace: v obchodním rejstříku vedeném Krajským soudem v Ústí nad Labem, oddíl DrXXVI, vložka 151

Rozhodující předmět podnikání:	zajišťování správy bytových a nebytových objektů vlastních či ve vlastnictví jiných osob a zajišťování jejich provozu		
Datum založení:	14.8.1965		
Datum zápisu do obchodního rejstříku:	2.11.1965		
Vlastníci podílů na základním kapitálu:	členové družstva		
Statutární zástupci:	Ing. Mgr. Černý Petr - předseda představenstva představenstvo - dle výpisu z OR		
Členi dozorčího orgánu:	kontrolní komise		
Změny v OR v roce 2017:	<p>Ve složení představenstva nebyly změny a pracovalo ve složení:</p> <p>Ing. Mgr. Černý Petr - předseda představenstva Ing. Škoda Přemek - 1. místopředseda představenstva Ing. Šedivý Vratislav - 2. místopředseda představenstva Ing. Šeliga Karel - člen představenstva Ing. Deyl Petr - člen představenstva Leinweber František - člen představenstva (zemřel, volba nového člena v roce 2018)</p> <p>Nové složení kontrolní komise od 22.6.2017:</p> <p>Ing. Řepa Josef - předseda kontrolní komise Tesař Zdeněk - místopředseda kontrolní komise Jindra Petr - člen kontrolní komise</p> <p>V předmětu podnikání nebyly provedeny změny.</p>		
Podíly v jiné organizaci:	žádné		
Ovládací smlouvy:	nejsou		
Průměrný počet zaměstnanců:	24,66	Osobní náklady (v tis. Kč):	13 957
Z toho řídících pracovníků:	3	Odměny funkcionářům (v tis. Kč):	508
		z toho představenstvu družstva (v tis. Kč):	378
Půjčky a úvěry poskytnuté jiným osobám:	členům na opravy garáží		stav k 31.12.2017 136 990
Poskytnuté záruky:	nebyly poskytnuty žádné záruky		
Ostatní plnění spřízněným osobám:	žádná plnění nebyla poskytnuta		

**INFORMACE O POUŽITÝCH ÚČETNÍCH METODÁCH,
OBECNÝCH ÚČETNÍCH ZÁSADÁCH A ZPŮSOBECH OCEŇOVÁNÍ**

Ocenění zásob:	pořizovací ceny
Ocenění dlouhodobého hmotného a nehmotného majetku:	pořizovací ceny
Ocenění dlouhodobého hmotného a nehmotného majetku vytvořeného vlastní činností:	v roce 2017 nebyl vytvořen
Ocenění cenných papírů a podílů:	krátkodobé cenné papíry byly k 31. 12. 2017 oceněny reálnou hodnotou
Stanovení reprodukční ceny:	v roce 2017 nebyla použita
Druhy nákladů souvisejících s pořízením zásob:	balné, poštovné, dopravné
Změny proti předcházejícímu účetnímu období:	ve způsobu oceňování nedošlo k žádným změnám
Způsob stanovení opravných položek k majetku:	způsobem jako ke konci předcházejícího účetního období pohledávky za poplatky z prodlení vzniklé do konce r. 2000 byly vedeny na podrozvahovém účtu a do výnosů účtovány až při zaplacení, proto na ně nemohla být vytvořena opravná položka
Metody při stanovení odpisů dlouhodobého majetku:	účetní odpisy jsou stanoveny rovnoměrné daňové odpisy jsou stanoveny rovnoměrné
Způsob přepočtu cizích měn na českou měnu:	kurz uvedený na účetním dokladu k okamžiku uskutečnění účetního případu
Způsob stanovení reálné hodnoty u majetku a závazků, které se v souladu se zákonem oceňují reálnou hodnotou:	ocenění reálnou hodnotou je použito pouze u krátkodobých cenných papírů

DOPLŇUJÍCÍ INFORMACE K ROZVAZE A VÝKAZU ZISKU A ZTRÁTY

Významné položky v rozvaze

Rozpis odloženého daňového závazku nebo pohledávky:	
Vzhledem k tomu, že nejsou významné rozdíly mezi účetními a daňovými záznamy, nebylo o odložené dani účtováno.	
Rozpis dlouhodobých bankovních úvěrů:	
Všechny poskytnuté úvěry jsou od ČSOB na výstavbu družstevních objektů a byly poskytnuty v předcházejících účetních obdobích. Nově nebyl v účetním období poskytnut úvěr na rekonstrukci a opravy bytových domů, proběhlo pouze čerpání úvěru na výstavbu byt. domu Papírová. Stav poskytnutých investičních úvěrů k 31.12.2017: 83 069 tis. Kč	
Zajištění poskytnutých úvěrů:	
Úvěry jsou zajištěny zástavním právem na družstevní domy, na jejichž výstavbu byly poskytnuty. Zástavní právo pro ČSOB: 175 012 tis. Kč	
Úvěr na výstavbu byt. domu Papírová je zajištěn zástavním právem. Zástavní právo pro ČSOB: 18 703 tis. Kč	
Úvěr na výstavbu sídla družstva v ul. Bažantí je zajištěn zástavním právem. Zástavní právo pro ČSOB: 38 000 tis. Kč	
Úvěry na rekonstrukci a opravy bytových domů jsou zajištěny blankosměnkou a/nebo ručitelským prohlášením vlastníků.	
Přijaté dotace:	v tis. Kč
- na úhradu úroků k úvěrům na rekonstrukce panel. domů:	968 (Panel)
- na opatření vedoucí k energetickým úsporám prostřednictvím zateplení bytových domů	0 (Zelená úsporám) 0 (MPO prostřednictvím ČSOB)
- na regeneraci bytových domů - sídliště Rochlice	0 (IPRM)
- na provozní náklady:	0
- na opravy vad panelové výstavby:	0
Další významné položky:	
V roce 2017 byly do vlastnictví převedeny:	v tis. Kč
byty v hodnotě	18 179
pozemky v hodnotě	780
garáže v hodnotě	503
kotelny v hodnotě	0
V roce 2017 nebyly vyřazeny žádné stavby, budovy ani dopravní prostředky z důvodu prodeje.	

Významné položky ve výkazu zisku a ztráty

Doměrky splatné daně z příjmů za minulá účetní období:	
žádné	
Rozpis inventurních rozdílů:	
při inventurách majetku a závazků nebyly zjištěny žádné inventurní rozdíly	
Odložená daň:	
nebyla stanovena	

Významné události od rozvahového dne do sestavení účetní závěrky

nebyly

Dlouhodobý nehmotný majetek (v tis. Kč):								
druh	stav k 1.1.2017		přírůstky		úbytky		stav k 31.12.2017	
	poř. cena	oprávky	poř. cena	oprávky	poř. cena	oprávky	poř. cena	oprávky
software	886	886	0	0	0	0	886	886
C E L K E M	886	886					886	886
Pořízený ve sledovaném období: nebyl Vyřazený ve sledovaném období: nebyl Dlouhodobý nehmotný majetek neuvedený v rozvaze: není Dlouhodobý nehmotný majetek v podrozvaze: není								
Dlouhodobý hmotný majetek - odepisovaný (v tis. Kč):								
druh	stav k 1.1.2017		přírůstky		úbytky		stav k 31.12.2017	
	poř. cena	oprávky	poř. cena	oprávky	poř. cena	oprávky	poř. cena	oprávky
budovy a stavby	19 309	0	0	0	503	0	18 806	0
budovy a stavby DBV	194 916	2 588	54 978	7 797	18 179	6 116	231 715	4 269
stroje, přístroje a zařízení	886	840	211	38	0	0	1 097	879
dopravní prostředky	976	976	0	0	0	0	976	976
inventář	0	0	0	0	0	0	0	0
C E L K E M	216 087	4 404	55 188	7 835	18 682	6 116	252 594	6 123
Významné přírůstky dlouhodobého hmotného majetku: Zhodnocení budov zateplením Významné úbytky dlouhodobého hmotného majetku: Bytové jednotky a garáže Dlouhodobý majetek neuvedený v rozvaze (v tis. Kč): 0 Nedokončený dlouhodobý hmotný majetek (v tis. Kč): 61 Dlouhodobý drobný majetek v podrozvaze (v tis. Kč): 2 148 dlouhodobý drobný nehmotný majetek (v ceně od 3 do 60 tis. Kč): 188 dlouhodobý drobný hmotný majetek (v ceně od 1 do 40 tis. Kč): 1 960								

Dlouhodobý hmotný majetek - neodepisovaný (v tis. Kč):				
druh	stav k 1.1.2017	přírůstky	úbytky	stav k 31.12.2017
pozemky správa	19 642	0	780	18 862
pozemky DBV	12 673	0	0	12 673
C E L K E M	32 316	0	780	31 535
Majetek zatížený zástavním právem:				
Zástavním právem jsou zatíženy domy DBV, jak je uvedeno v části týkající se úvěrů. Zástavním právem je zatížen rozestavěný bytový dům Pápiová a nové sídlo správy družstva v ul. Bažantí.				
Finanční leasing:				
není				
Majetkové cenné papíry a účasti (v tis. Kč):				
Družstvo vlastní krátkodobé cenné papíry v hodnotě:		40 958		
Pohledávky (v tis. Kč):				
Pohledávky z obchodního styku po lhůtě splatnosti nad 90 dnů:		753		
Pohledávky po lhůtě splatnosti po 30 dnech za dlužným nájemným:		536		
Pohledávky za poplatky z prodloužení za dlužným nájemným :		10 150		
Pohledávky kryté zástavním právem:		nejsou		

Základní kapitál:	
V roce 2017 nedošlo ke změně zapisovaného základního kapitálu.	
Základní kapitál zapsaný v OR:	50 000
Základní kapitál nezapsaný v OR:	193 000
Základní členský vklad:	300
Počet členů:	955
Rozdělení zisku/ztráty předcházejícího období:	
Zisk před zdaněním za rok 2016:	4 039
Zisk po zdanění za rok 2016:	3 148
- z toho přiděl do sociálního fondu	395
- z toho přiděl rezervního fondu	2 753
Závazky	
Závazky po lhůtě splatnosti nad 30 dnů (v tis. Kč):	0
Závazky kryté podle zástavního práva:	úvěry na DBV úvěr na výstavbu byt.domu Papírová úvěr na výstavbu sídla družstva v ul. Bažantí
Závazky neuvedené v účetní závěrce:	nejsou
Nejisté skutečnosti, které mohou ovlivnit vznik ztráty:	nejsou
Rezervy (v tis. Kč)	
Rezerva na opravy domu Lucemburská v roce 2017	1 487
Stav vytvořených rezerv k 31.12.2017	2 987
Výnosy	
	v tis. Kč
Výnosy středisek bytového hospodářství	15 529
Vnitropodnikové výnosy středisek bytového hospodářství	59
Výnosy středisek ostatního hospodaření pro externí	33 324
Vnitropodnikové výnosy středisek ostatního hospodaření	329
Výnosy z běžné činnosti	48 853
Vnitropodnikové výnosy	388
VÝNOSY CELKEM	49 241

Datum:	Podpis statutárního orgánu:	Osoba odpovědná za účetnictví (jméno a podpis):	Osoba odpovědná za účetní závěrku (jméno a podpis):
20.4.2018	Ing. Mgr. Petr Černý předseda představenstva	Ing. Lenka Nesibová hlavní ekonom	Jaroslava Kuklová hlavní účetní

PŘEHLED O ZMĚNÁCH VLASTNÍHO KAPITÁLU

Minimální závazný výčet informací
uvedený ve vyhl.č. 500/2002 Sb.

k 31. prosinci 2017

v celých tisících Kč

Název účetní jednotky:
Stavební bytové družstvo Sever
Bažantí 1415/3
Liberec

Rok	Měsíc	IČ
2017	12	00042579

Označení	Text	1.1.2017	zvýšení	snížení	31.12.2017
A	Základní kapitál	344	0	35	308
A. 1	Základní kapitál - zapisovaný do OR (ú. 411)	50	0	0	50
A. 2	Základní kapitál - nezapisovaný do OR (ú. 411)	294	0	35	258
B.	Kapitálové fondy	166 164	432	12 566	154 029
B. 1	Fond družstevní výstavby (ú. 413)	74 084	403	7 876	66 611
B. 2	Fond členských podílů (ú. 413)	33 757	0	1 952	31 805
B. 3	Darované pozemky (ú. 413)	10 864	0	0	10 864
B. 4	Ostatní kapitálové fondy (ú. 413)	47 458	29	2 738	44 749
C.	Fondy ze zisku	8 500	3 217	217	11 500
C. 1	Rezervní fond (ú. 422)	8 479	2 753	0	11 231
C. 2	Statutární fond (ú. 423)	0	0	0	0
C. 3	Ostatní fondy (ú. 427)	21	465	217	269
D.	Nerozdělený zisk minulých let (ú. 428)	0	0	0	0
E.	Neuhrazená ztráta minulých let (ú. 429)	0	0	0	0
F.	Výsledek hospodaření za rok 2017	3 148	0	1 970	1 178
VLASTNÍ KAPITÁL	A+B+C+D-E+F	178 155	3 649	14 788	167 016

Datum:
20.4.2018

Podpis statutárního orgánu:
Ing. Mgr. Petr Černý
předseda představenstva

Osoba odpovědná za účetnictví:
Ing. Lenka Nesibová
hlavní ekonom

Osoba odpovědná za účetní závěrku:
Jaroslava Kuklová
hlavní účetní





ZPRÁVA NEZÁVISLÉHO AUDITORA

Družstevníkům družstva

Stavební bytové družstvo SEVER

Výrok bez výhrad

Provedli jsme audit přiložené účetní závěrky účetní jednotky **Stavební bytové družstvo SEVER** („Družstvo“) sestavené na základě českých účetních předpisů, která se skládá z rozvahy k 31.12.2017, výkazu zisku a ztráty, přehledu o změnách vlastního kapitálu a přehledu o peněžních tocích za rok končící 31.12.2017 a přílohy této účetní závěrky, která obsahuje popis použitých podstatných účetních metod a další vysvětlující informace. Údaje o Družstvu jsou uvedeny v příloze této účetní závěrky.

**Podle našeho názoru účetní závěrka podává věrný a poctivý obraz aktiv a pasiv
Stavebního bytového družstva SEVER k 31.12.2017
a nákladů a výnosů a výsledku jeho hospodaření a peněžních toků za rok končící 31.12.2017
v souladu s českými účetními předpisy.**

Základ pro výrok

Audit jsme provedli v souladu se zákonem o auditorech a standardy Komory auditorů České republiky (KA ČR) pro audit, kterými jsou mezinárodní standardy pro audit (ISA) případně doplněné a upravené souvisejícími aplikačními doložkami. Naše odpovědnost stanovená těmito předpisy je podrobněji popsána v oddílu Odpovědnost auditora za audit účetní závěrky. V souladu se zákonem o auditorech a Etickým kodexem přijatým Komorou auditorů České republiky jsme na Družstvu nezávislí a splnili jsme i další etické povinnosti vyplývající z uvedených předpisů. Domníváme se, že důkazní informace, které jsme shromáždili, poskytují dostatečný a vhodný základ pro vyjádření našeho výroku.

Auditorská společnost

NBG, spol. s r. o.
Na Pankráci 1618/30, 140 00 Praha 4
Registrace: MS v Praze - oddíl C, vložka 34055
Číslo oprávnění Komory auditorů ČR 134

Realizační tým:

Statutární auditor:

Ing. Tomáš Brumovský
číslo oprávnění KA ČR 0587

Asistent:

Ing. Petr Holada

V Praze dne 20. dubna 2018


NBG, spol. s r. o.
Na Pankráci 1618/30, 140 00 Praha 4
DIČ: CZ62587358, email: nbg@nbg.cz
Tel.: 234633251, Fax: 234633290

NBG, spol. s r. o.
Ing. Tomáš Brumovský
jednatel společnost


Ing. Tomáš Brumovský
statutární auditor

